



## Rapport Annuel 2005

SÉCURITÉ | ENVIRONNEMENT | DÉVELOPPEMENT DURABLE



## Arkema, de l'engagement de progrès vers le développement durable.

Depuis plusieurs années, Arkema est engagé dans une dynamique d'amélioration continue dans les domaines de la sécurité, de la protection de la santé et de la préservation de l'environnement avec trois objectifs essentiels :

- **maîtriser** les risques, réduire l'empreinte des activités sur l'environnement et préserver les ressources naturelles,
- **optimiser** la qualité des produits, leur fabrication et leurs utilisations tout au long de leur cycle de vie,
- **mieux intégrer** les activités industrielles dans leur contexte local.

Composante majeure du développement durable, cette démarche de progrès privilégie le dialogue et la concertation avec l'ensemble des parties prenantes.



### EDITO

J'ai le plaisir de vous présenter la 5<sup>e</sup> édition du rapport sécurité, environnement et développement durable de l'usine ARKEMA de Chauny.

2005 s'est inscrit dans la continuité de nos efforts de maîtrise et de diminution de notre impact sur l'environnement et, en matière de sécurité, nous sommes très fiers d'avoir atteint **7 ans sans accidents avec arrêt** pour le personnel ARKEMA et bientôt 3 ans pour le personnel d'entreprise extérieure. Cet excellent résultat vient concrétiser une politique qui place depuis longtemps l'**homme**, sa **santé** et sa **sécurité** au centre des préoccupations de l'entreprise.

Malgré ces bons résultats, cette année restera toutefois marquée par le déversement accidentel, le 16 août de 60 m<sup>3</sup> d'orthoxyène sur les rives de l'Oise lors du dépotage d'une péniche.

Cet événement nous rappelle, s'il en était besoin, que malgré les progrès importants réalisés dans le domaine de la maîtrise des risques industriels, le risque zéro n'existe pas.

Il est donc essentiel de disposer de moyens d'intervention efficaces et bien rodés : le 16 août, la rapidité et l'efficacité des moyens internes et des services de secours de l'Aisne, fruit d'une coopération

de longue date et d'exercices fréquents, ont contribué à la maîtrise de l'impact écologique de l'accident, qui s'est soldé sans dommages notables pour la faune et la flore de l'Oise et de ses berges.

Je tenais aussi à remercier les élus, l'administration et les associations qui nous ont soutenus pendant ce moment difficile, et nous ont confortés dans l'intensification de notre politique d'ouverture et de dialogue avec les parties prenantes dans le cadre des opérations «**Terrains d'entente**®».

Dans cet esprit et à la suite des communications sur les risques technologiques et les métiers de la chimie menées en 2005, nous allons lancer en 2006, en partenariat avec la **Croix Rouge**, des **sessions de sensibilisation aux gestes de premiers secours**, ouvertes à notre personnel et aux riverains.

Chacun de nous a un rôle à jouer pour faire de 2006 une année **plus sûre** dans un **environnement de meilleure qualité**.

G. CARRAZ

Directeur de l'usine Arkema de Chauny

## LA POLITIQUE ENVIRONNEMENT – Arkema Chauny

L'usine ARKEMA de Chauny formalise son attachement à la protection de l'environnement en intégrant maîtrise des risques et respect du milieu naturel au travers de la mise en place **d'un système de Management de l'Environnement**. Elle s'engage à :

- 1** **Sensibiliser et former** tous les membres du personnel sur l'**impact environnemental de leur activité individuelle**, et développer leur sens de responsabilité vis-à-vis de l'environnement.
- 2** **Respecter les obligations réglementaires**, les exigences internes à notre entreprise et à notre établissement, et en contrôler l'application.
- 3** **Maîtriser les risques technologiques**, et prévenir et contrôler les rejets accidentels que notre activité peut générer.
- 4** **Se fixer des objectifs d'amélioration de la qualité** de nos effluents et de la nature de nos déchets ; chercher en permanence à réduire leurs quantités à des conditions économiquement acceptables.
- 5** **Sensibiliser nos partenaires** à nos exigences environnementales, et les inciter à engager une démarche d'amélioration pour leur propre compte.
- 6** **Communiquer le résultat de nos actions** au personnel de l'usine, à nos partenaires institutionnels et au public.

Une démarche active de progrès permanent en matière de respect de l'environnement est un élément incontournable de la pérennité de l'activité de l'usine de Chauny. Chacun étant concerné par cet enjeu, la participation de l'ensemble du personnel est nécessaire pour la réussite de cette démarche de progrès.

La Direction s'engage à mettre en œuvre les moyens nécessaires à l'élaboration et à la réalisation de ce programme.

## Sécurité

### Une culture affirmée de la sécurité.

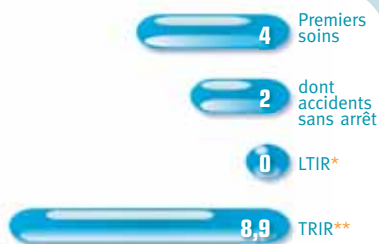
La politique et les engagements d'Arkema placent la **sécurité industrielle** au cœur de ses objectifs avec la volonté affirmée d'ancrer durablement une culture de la sécurité dans toutes les activités de l'entreprise.

La démarche sécurité d'Arkema repose sur l'**identification** et la **gestion des risques**. Elle s'appuie sur un système de management conçu pour la prévention des risques majeurs et la prise en compte de la sécurité et de l'hygiène industrielle au poste de travail. Des **évaluations périodiques** permettent de s'assurer de la pertinence des moyens engagés, de mesurer les progrès accomplis et de définir de nouvelles actions d'amélioration. Ces actions, définies au plan mondial, sont déclinées localement dans le respect des exigences internes d'Arkema et des réglementations en vigueur.

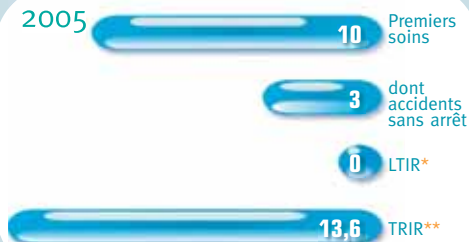
La **sensibilisation**, la **formation** et l'**implication** de l'ensemble des acteurs concernés, salariés d'Arkema et des entreprises intervenantes, constituent des **axes permanents** de cette démarche de progrès.

### LES RÉSULTATS SÉCURITÉ : Arkema + Entreprises extérieures

2004



2005



\* LTIR : Nombre d'accidents avec arrêt de travail pour 1 million d'heures travaillées

\*\* TRIR : Nombre d'accidents sans arrêt de travail pour 1 million d'heures travaillées

Tout en déplorant 2 accidents sans conséquences graves, les salariés Arkema ont passé le cap symbolique d'une septième année d'activité sans accident avec arrêt de travail.

## S'ÉVALUER

Notre site s'est engagé comme toutes les usines du groupe Arkema dans un processus d'**évaluation externe de son système de management de la sécurité**.

En 2005, le site de Chauny a vécu sa première cotation selon le Système International d'Évaluation de la Sécurité et a obtenu la **note 6** pour ce référentiel qui comporte **10 niveaux**.

Notre objectif est de progresser vers le niveau 8 avec une étape intermédiaire au niveau 7 fin 2006.



## ASSURER LA SÉCURITÉ INDUSTRIELLE

La sécurité est une priorité absolue pour un site classé SEVESO II comme le nôtre.



L'accident du 16 août 2005 nous a rappelé qu'en matière de gestion des risques une défaillance est toujours possible. Suite à cet accident **sans conséquence humaine** et aux **conséquences écologiques maîtrisées**, nous avons remis en cause nos méthodologies de suivi des chantiers et d'approbation des travaux réalisés.

Le système de gestion de la sécurité a été révisé et l'ensemble du personnel est engagé dans une démarche visant à **rétablir le meilleur niveau de performance sécurité**.

## SÉCURITÉ EN ACTION

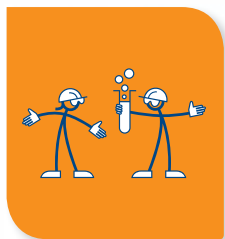


Sécurité en Action est une démarche volontariste engageant chacun d'entre nous sur le thème de la Sécurité Industrielle.

En effet, en matière de sécurité, la vigilance doit être permanente et il est indispensable de se mobiliser sans cesse pour :

### Sensibiliser le personnel

Des temps forts sont organisés régulièrement : un thème spécifique relatif à la sécurité est proposé aux salariés pour échanger les idées et s'engager dans des actions concrètes.



### Informers nos visiteurs

En adaptant notre démarche d'accueil pour présenter nos activités et les consignes de sécurité à respecter en entrant dans notre site.



## Environnement

### Minimiser l'impact des sites de production.

Au-delà du respect incontournable de la réglementation, Arkema a mis en place sur ses sites industriels des **Systèmes de Management de l'Environnement** (SME) fondés sur l'amélioration permanente des performances. Ces SME conduisent à une **certification externe**, le plus souvent selon la norme internationale ISO 14001.

Tous les sites assurent un **suivi rigoureux et systématique** de leurs rejets, émissions et déchets. L'ensemble de ces données environnementales est collecté et consolidé en central et fait l'objet d'une communication annuelle dans le cadre du rapport de développement durable. Sur chaque site, des indices permettent d'évaluer périodiquement les progrès accomplis dans la **réduction des impacts environnementaux**.

## MAÎTRISER LA QUALITÉ DE NOS REJETS

2005 est l'année de la mise en œuvre concrète du protocole de Kyoto dont un des objectifs est la réduction des émissions de gaz à effet de serre.

Dans ce cadre réglementaire, l'usine est concernée par les émissions de gaz carbonique (CO<sub>2</sub>) de nos installations de combustion (chaudières). Il a été accordé aux industriels concernés des quotas d'émission définis sur la base d'historiques validés par les autorités administratives. Pour Arkema Chauny les quotas d'émission accordés pour la période 2005-2007 sont de 8 132 tonnes de CO<sub>2</sub> / an.

Quotas d'émissions utilisés en 2005 : 4 815 tonnes de CO<sub>2</sub>

L'usine a lancé un important programme d'investissements pour **améliorer la connaissance des rejets** de notre installation d'incinération par le moyen d'analyseurs en continu.





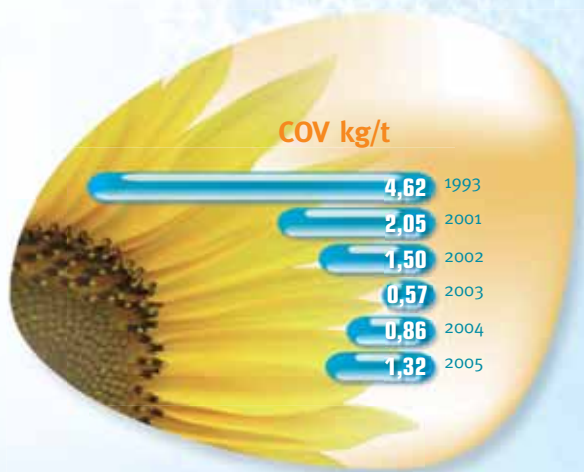
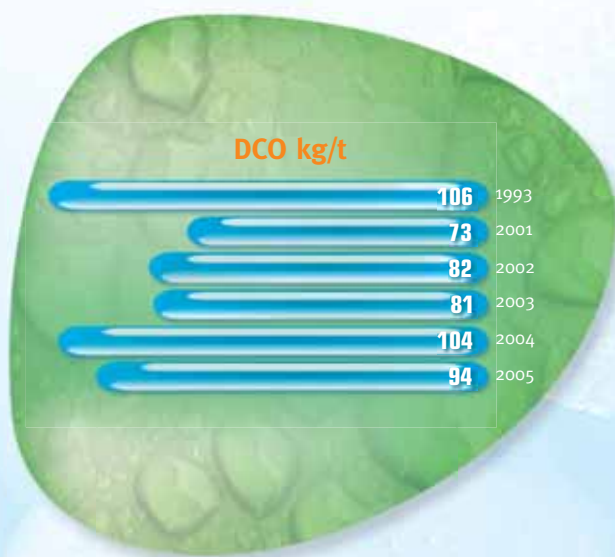
## MES : MATIERES EN SUSPENSION

Elles sont constituées principalement de **matières minérales inertes** mais également de **matières organiques** qui peuvent provoquer des envasements, des fermentations, l'inhibition de la flore aquatique qui libère de l'oxygène.

Certaines matières peuvent obstruer les branchies des poissons. Une eau très riche en MES limite la pénétration de la lumière et réduit ainsi le développement de la flore aquatique à fonction chlorophyllienne.

## DCO : DEMANDE CHIMIQUE EN OXYGÈNE

Pour maintenir et développer la vie aquatique, une eau doit toujours contenir de l'oxygène. Cet oxygène est amené par les pluies, la fonction chlorophyllienne des plantes vertes, par les mouvements de l'eau. Les composés organiques rejetés dans l'eau par les activités humaines et industrielles contribuent à la diminution de l'oxygène présent dans ce milieu. **La demande chimique en oxygène est un indicateur de la quantité d'oxygène nécessaire à la dégradation des composés organiques présents dans l'eau.**



## COV : COMPOSÉS ORGANIQUES VOLATILS

Ce sont les **substances présentes dans les peintures**, les vernis, les bombes aérosols (gaz propulseurs), les colles, les hydrocarbures des carburants, etc....

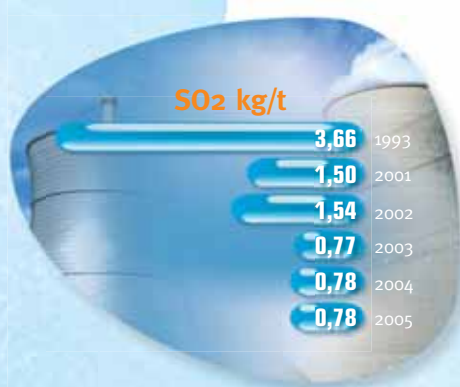
Lorsqu'ils sont libérés dans l'air et en présence d'oxydes d'azote et de rayonnement solaire, ils sont à l'origine de la formation d'ozone en basse atmosphère.

## SO<sub>2</sub> : DIOXYDE DE SOUFRE

Le soufre moléculaire est **présent** en faibles quantités dans les **combustibles domestiques** (gas-oil, fioul) et dans les **combustibles industriels** (fioul lourd).

Lors de la combustion, ce soufre est transformé en dioxyde de soufre, gaz irritant pour les voies respiratoires.

Dans l'atmosphère ce gaz peut également se combiner pour former les pluies acides destructrices des forêts.

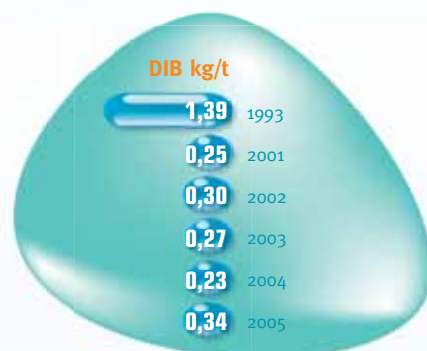
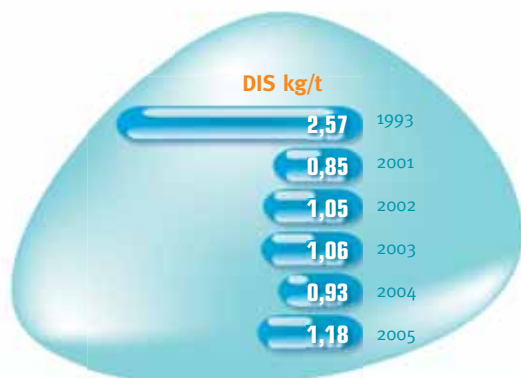


## LA GESTION DES DÉCHETS

**DÉCHETS SPÉCIAUX (DIS) :** Ils sont générés lors des étapes de purification des produits par distillation, récupération des eaux de lavage ou collecte sélective aux différents points d'émission. Ces déchets sont incinérés à **95%** sur notre site. **L'énergie récupérée** lors de l'incinération est **utilisée pour produire de la vapeur** destinée à nos unités de production ou à des clients industriels.

Un effort significatif d'élimination des déchets spéciaux a été consenti cette année contribuant à **accroître ponctuellement le niveau de l'indicateur annuel.**

**DÉCHETS BANALS (DIB) :** à l'image de la vie quotidienne dans nos communes, le **tri sélectif** mis en place depuis de nombreuses années dans l'usine est désormais un **réflexe permanent** dont l'objectif est de **valoriser au mieux l'usage ultérieur de ces déchets.**



# Un contrôle perman



**LE BRUIT :** Nous avons achevé un programme pluriannuel de réduction des nuisances sonores. Un **nouveau bilan acoustique** aux limites du site est planifié pour compléter nos connaissances sur ce thème.



**NOS PANACHES :** Les panaches visibles de notre site sont principalement émis par les ateliers de production d'anhydride phtalique. Avant libération à l'atmosphère, les gaz font l'objet d'un **lavage pour éliminer un maximum d'impuretés organiques.**

Nous produisons également de très grandes quantités de vapeur depuis nos installations avec élimination des excédents sous forme de vapeur d'eau rejetée à l'atmosphère.

**NOS ODEURS :** Le site ne consomme ni ne produit de substances odorantes.

Nous **maîtrisons nos consommations énergétiques** tout en ayant accru nos productions de plus de 16 % relativement à 1993.

#### Consommation énergétique TEP



TEP = tonne équivalent - pétrole. C'est une unité de mesure utilisée pour exprimer et comparer des énergies de sources différentes. 1 TEP = 11 700 kWh

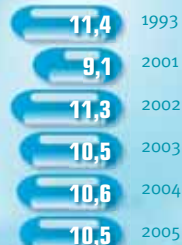
# ent de nos rejets

## GÉRER L'EAU

Nous avons la volonté de gérer au plus juste nos prélèvements d'eau.

Ils sont réalisés uniquement dans la rivière Oise. L'eau prélevée est utilisée brute pour le refroidissement de nos unités et après traitement d'adoucissement pour des consommations plus spécifiques (eau pour chaudières par exemple).

#### Eau m<sup>3</sup>/t



## Terrains d'entente

**Terrains d'entente® : informer, échanger, construire, explorer de nouvelles pistes de relation entre l'entreprise, ses sites industriels et leur environnement.**

Au travers de sa démarche Terrains d'entente®, Arkema affiche sa volonté d'**ouvrir ses usines vers l'extérieur** pour structurer et pérenniser les échanges avec les communautés avoisinantes. Il s'agit de développer avec les riverains des rapports fondés sur la **connaissance réciproque** et la **confiance** pour **être mieux connus, mieux compris, mieux perçus**.

- **Écouter**, pour appréhender et comprendre les attentes de nos parties prenantes,
- **Dialoguer**, pour répondre à leurs interrogations légitimes,
- **Progresser**, pour améliorer sans cesse la sécurité et préserver l'environnement.

Soucieux de développer et d'entretenir les liens avec son environnement, le site Arkema de Chauny, contribue à la démarche Terrains d'entente® en menant de nombreuses actions, parfois concertées sur le plan national mais toujours adaptées au contexte local.



### CONCRÈTEMENT...

En janvier 2005, nous avons participé à des journées de **réflexion et d'échanges sur les risques majeurs**. Cette rencontre, à l'initiative du CPIE des Pays de l'Aisne (Association Centres Permanents d'Initiatives pour l'Environnement) et de la Mairie de Chauny avait pour objectif de **responsabiliser** les décideurs et les professionnels de la santé et de l'éducation face aux risques majeurs afin d'**être un relais d'information** auprès du grand public.

Cette rencontre nous a permis de partager notre expertise dans le domaine et la maîtrise de ces risques dans une usine chimique par une présentation en salle et la visite du site.

En mars 2005, nous avons renouvelé l'expérience auprès de futurs proviseurs de Picardie, en collaboration avec l'UIC Picardie, dans le cadre de leur parcours de formation, pour les sensibiliser à la maîtrise des risques technologiques sur un site Seveso.

En mars 2005, nous participions au **Carrefour des métiers**, une occasion pour Arkema de présenter aux élèves de 4<sup>ème</sup> les nombreux métiers de la chimie.

Comme chaque année, nous soutenons l'opération «**Olympiades de la Chimie**» en organisant une visite de notre site avec des élèves de terminales scientifiques afin qu'ils mesurent l'importance du secteur chimique et la diversité des emplois qu'il propose.

Aujourd'hui, nous publions la 5<sup>ème</sup> édition du **rapport environnement** de notre site.

**Toutes ces actions sont autant d'exemples d'engagements du site dans cette démarche.**

En 2006... Arkema et la Croix-Rouge française partenaires !



En octobre 2005, Thierry LE HENAFF, PDG d'Arkema et Jean-François MATTEI, Président de la Croix-Rouge française ont signé une convention de partenariat.

Avec le concours des équipes locales de la Croix-Rouge, Arkema s'engage ainsi à sensibiliser une population constituée de salariés de l'entreprise et de riverains à la connaissance et la pratique des gestes de premiers secours. Une action qui s'inscrit dans le cadre des priorités de la **Croix-rouge française** dont l'objectif est d'**accroître le pourcentage de la population française formée aux gestes de premiers secours**. Un engagement qui s'inscrit naturellement dans le cadre de la démarche «**Terrains d'entente®**» d'Arkema.

L'usine de Chauny participera activement à cette démarche en **proposant aux salariés** de son site et à **ses riverains** de **participer aux séances de sensibilisation aux gestes de premiers secours**.

Si vous souhaitez participer à une séance, inscrivez-vous grâce au coupon-réponse joint à ce rapport.



Acteur de la chimie mondiale, Arkema regroupe 3 pôles d'activités équilibrés et cohérents :

- **Produits Vinyliques** : Chlorochimie et PVC, Compounds vinyliques, Tubes et profilés (Alphacan),
- **Chimie Industrielle** : Acryliques, PMMA (Altuglas International), Thiochimie, Fluorés, Oxygénés,
- **Produits de Performance** : Polymères techniques, Spécialités chimiques (Ceca), Peroxydes organiques, Additifs, Résines urée formol, Agrochimie (Cerexagri).

Arkema développe ses activités en alliant **sécurité** et **protection de l'environnement**, **proximité client**, **fiabilité industrielle** et **compétitivité**.

Présent dans **plus de 40 pays** avec **18 600 collaborateurs** Arkema réalise un chiffre d'affaires de 5,2 milliards d'euros.

Avec ses **6 centres de recherche** en France, aux Etats-Unis et au Japon, et des marques internationalement connues, Arkema occupe des positions de **leader** sur ses principaux marchés.

## ARKEMA CHAUNY

Située sur une île de l'Oise, l'usine ARKEMA de Chauny s'étend sur 32 hectares et œuvre dans le domaine de **la chimie industrielle** : à partir de matières premières issues de la pétrochimie, ARKEMA produit à Chauny des **diacides** et un **phtalate** utilisés pour produire industriellement de nombreux **produits d'usage de la vie quotidienne** dont nous ne saurions plus nous passer.

Le diacide principal, l'anhydride phtalique, **entre dans la fabrication** des résines pour l'**automobile** et la **navigation**, des plaques pour le **bâtiment**, des résines pour les **peintures** et les vernis.

L'acide fumarique est un **agent aromatisant pour les jus de fruit** et boissons gazeuses et aussi un produit de base des **édulcorants de synthèse**.

Le di-octylphtalate est un plastifiant du PVC qui confère à ce polymère sa souplesse dans de nombreuses applications telles que  **fils et câbles électriques, tuyaux d'arrosage, revêtements de sol** et de mur, fils pour emballage et également **tubes de transfusion sanguine** et **poches à sang** dans le domaine médical.

Toutes nos lignes produits sont certifiées **ISO 9001** (version 2000) et **ISO 14001**. L'usine emploie **90 personnes** et contribue significativement à **l'activité de nombreux fournisseurs et prestataires** de la région.

### Coordonnées :

ARKEMA – Usine de Chauny  
2, route de Soissons  
BP 39  
02304 CHAUNY CEDEX

Tél : 03.23.40.63.16  
Fax : 03.23.40.63.02

[www.chauny.arkemagroup.com](http://www.chauny.arkemagroup.com)  
email : [info.chauny@arkemagroup.com](mailto:info.chauny@arkemagroup.com)

